

# OLYMPIA ®

Szalagos nyomtató számológép



## CPD 435

## MAGYAR Használati útmutató



**Kérem, olvassa el és tartsa be az itt található utasításokat, és tartsa a használati útmutatót elérhető helyen arra az esetre, ha a későbbiekben kérdése merülne fel a használattal kapcsolatban!**

### Biztonsági információk

#### **▲ FIGYELMEZTETÉS!**

- Robbanásveszély!  
→ Csak a készülékhez kapott adaptert használja!  
→ Csak a készülékhez kapott vagy azokkal egyenértékű elemeket/akkukat használjon!

#### **▲ FIGYELMEZTETÉS!**

- A nem megfelelően elhelyezett kábel botlásveszélyt jelent!  
→ Fektesse úgy le a kábeleket, hogy azokban senki ne tudjon megbotlani!
- Az elemek/akkuk az egészségre és környezetre káros savakat tartalmaznak!  
→ Semmilyen körülmények között ne bontsa meg az elemek burkolatát, azokat ne nyelje le vagy hagyja, hogy azok szennyezzék a környezetet. Az elemek mérgező, ökológiai szempontból veszélyes nehézfémeket tartalmazhatnak.


### **Rendeltetésszerű használat**

Ez a szalagos nyomtatós számológép kizárólag belső térben történő számtani műveletek elvégzésére használható. Minden egyéb használat nem rendeltetésszerű használatnak minősül.

### **Csak megfelelő környezetben használja**

Ne tegye ki a számológépet túlzott füstnek, pornak, rezgésnek, vegyi anyagoknak, nedvességnek, hőnek vagy közvetlen napsugárzásnak.


### **Használat**

 Egy számolás elvégzésekor ezt a billentyűt nyomja meg, ha törölni szeretné a legutóbb bevitt értéket. A billentyű újbóli megnyomásával az összes bevitt érték törlődik, és a számológép visszatér az eredeti memória tartalomhoz. Ezt a billentyűt kell használni abban az esetben is, ha törölni kívánjuk a túlcsoordulási hibákat.


 Számbillentyűk

 Művelet billentyűk


 Előjel megváltoztatása billentyű


 Jobbra görgetés billentyű (a kijelzett értéket jobbra mozgatja, és törli a jobb oldalon található utolsó számjegyet).

 Papíradagolás

 Árrés / Profit (pl. a vételi és eladási ár bevitelét követően meghatározza az árrést)

 Dátum és idő közötti váltás

 Dátum és idő beállítása

 AM (délelőtt) és PM (délután) közötti váltás



12 és 24 órás idő kijelzés közötti váltás



A dátum formátumának megváltoztatása



Idő kiszámítása



Adószámítás



Részösszeg és Nem hozzáadás billentyű – olyan információ nyomtatásához, ami nincs hatással a számolásra, mint pl. dátum és sorszám. A számok a bal szélén kerülnek kinyomtatásra.



Végösszeg kinyomtatása



Memória törlése



Memória visszahívása



Memória mínusz



Memória plusz



▲ = Felkerekítés

5/4 = Nincs kerekítés

▼ = Lekerekítés



Tizedes hely billentyű / tizedesvessző választó billentyű



RATE SET = adókulcs beállítása

ITEM = darabszámláló

PRT = Készülék BEKAPCSOLVA (ON), Nyomtató BEKAPCSOLVA (ON)

ON = Készülék BEKAPCSOLVA, Nyomtató KIKAPCSOLVA

OFF = Készülék KIKAPCSOLVA

## Elemek/Akkuk behelyezése

→ Nyissa ki az elemtartó részt, amely a számológép alján található

→ Helyezzen be 4 db AA-s elemet (R6). Ügyeljen rá, hogy az elemeket a polaritásnak megfelelően helyezze be.

→ Helyezze vissza az elemtartó fedelét.

## A festékszalag cseréje

Ha a nyomtatás túl halvány, cserélje ki a szalagot!

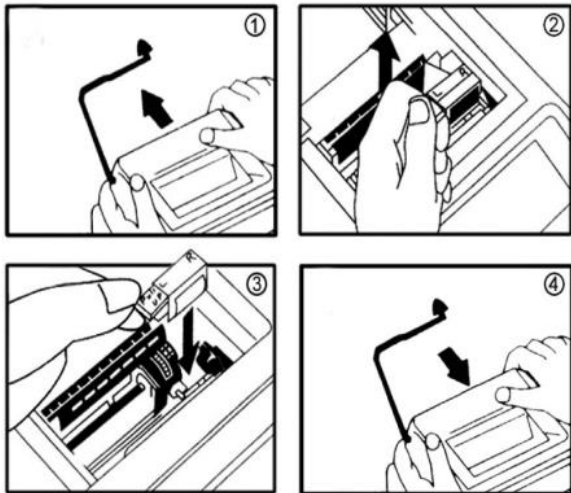
→ Ehhez kapcsolja ki a számológépet.

→ A felső borítást hátrafelé tolvá tudja kinyitni. (1. ábra)

→ Felfelé húzva távolítsa el a régi festékszalagot. (2. ábra)

→ Helyezze be az új festékszalagot és nyomja le, amíg az a helyére nem kerül. IR-40T (3. ábra).

→ Ha a festékszalag megfelelően be lett helyezve, csúsztassa vissza a burkolatot, és fűzze be a papír végét. (4. ábra)



### A papírtekercs behelyezése

#### FIGYELEM!

- A nyomtatófej károsodása

→ Soha ne nyomjon meg egyetlen billentyűt sem (kivéve a Papíradagolás billentyűt) ha a nyomtató be van kapcsolva.

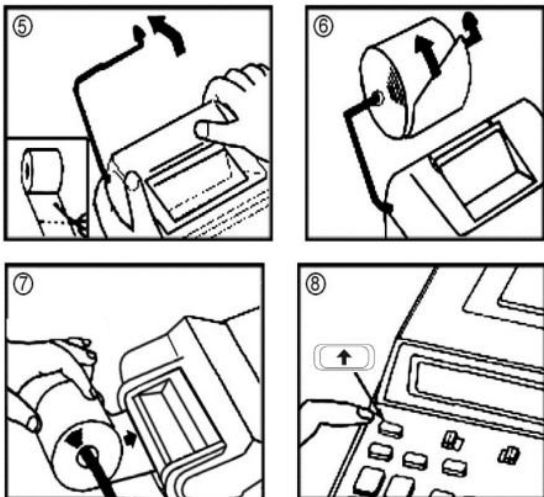
→ Hajtsa hátra a papírtekercs-tartót! (5. ábra)

→ Helyezze a papírtekercszet a tartóra. (6. ábra)

→ Ollóval vágja le egyenesre a papírtekercs végét, és csúsztassa be a számológépen található nyílásba. (7. ábra)

→ Nyomja meg a Papíradagolás billentyűt, amíg a papírtekercs befűzött vége ki nem jön a számológép felső részéből.

(8. ábra)



### Műszaki tulajdonságok

Energiaellátás	Adapter vagy 4 db AA-s elem/akku (R6)
Adapter csatlakozó	6 V <sub>DC</sub> , 300 mA
Energiafogyasztás	2,4 W
Kijelző	12 számjegyű, nagy LCD kijelző
Méret (hossz x szélesség x magasság)	232 mm x 165 mm x 64 mm
Festékszalag	IR-40T

Papírtekercs

Szélessége: 58 mm

Átmérő: 50 mm-től 80 mm-ig

### Hiba helyzet vagy kapacitástúllépés

Amennyiben az „ERROR” (hiba) felirat megjelenik (lásd a következő három példát), semmilyen további számítás / művelet nem hajtható végre. Nyomja meg a CE/C billentyűt a munka folytatásához.

- Amennyiben a számítás eredménye több mint 12 tizedes hely, "ERROR" (hiba) felirat jelenik meg a képernyőn.
- Amennyiben megpróbál 0-val osztani, az „ERROR” felirat jelenik meg a képernyőn.
- Amennyiben az adatok bevitele gyorsabban történik, mint ahogy a számolást a nyomtató fel tudná dolgozni.

**i** Amennyiben a számítás során problémák lépnek fel, nyomja meg a számológép alján található RESET billentyűt.

Ezt követően a dátumot, időt és adókulcsot újra be kell állítani a számológépen.

### A számológép ápolásával kapcsolatos tudnivalók

- A számológép burkolatát puha, nem szőszölő anyagú törlőkendővel tisztítsa.
- Ne használjon tisztítószeret vagy oldószereket a tisztításhoz.

### A számológép kidobása



Amennyiben meg szeretne szabadulni a számológéptől, vigye azt a helyi hulladékkezelő által meghatározott helyre (pl. szelektív hulladékgyűjtő központ). Az elektronikai és elektromos eszközök ártalmatlanítására vonatkozó törvény alapján a tulajdonosoknak kötelező **az elektronikus és elektromos eszközöket** külön hulladékátrolóban elhelyezni. A lentebb látható jelzés felhívja a figyelmet, hogy az eszköz nem dobható ki a háztartási szeméttel!



A tulajdonosnak jogi kötelezettsége olyan helyre vinni az akkukat/elemeket, amelyek ezeket árulják, vagy gyűjtőhelyekre, ahol ezek gyűjtésére kijelölt edények vannak kihelyezve. Az ezektől való megszabadulás ingyenes. A jelzések felhívják a figyelmet arra, hogy az akkuk/elemek nem dobhatók ki a háztartási hulladékkal, és azokat a helyi hulladékkezelő hatóság által biztosított gyűjtőpontokra kell eljuttatni. A **csomagolóanyagokat** a helyi szabályozás szerint kell elhelyezni.

### Szavatosság

Kedves Vásárló,

Örülünk, hogy a mi termékünket választotta.

Amennyiben a termék hibás, kérjük azt a vásárláskor Ön által kapott nyugtával együtt, az eredeti dobozában vigye vissza abba a boltba, ahol a terméket megvásárolta.

### Megfelelőségi nyilatkozat



A készülék megfelel az EU következő irányelveiben kikötött feltételeknek:

2004/108/EK irányelve az elektromágneses összeférhetőségre vonatkozó tagállami jogszabályok közelítéséről és a 89/336/EGK irányelv hatályon kívül helyezéséről.  
Az Európai Parlament és Tanács 2006/95/EK irányelve a meghatározott feszültséghatáron belüli használatra tervezett elektromos berendezésekre vonatkozó tagállami jogszabályok összehangolásáról.  
A fenti irányelveknek való megfelelést a készüléken található CE megjelölés igazolja.  
A Megfelelési Nyilatkozat teljes szövege ingyenesen letölthető a [www.olympia-vertrieb.de](http://www.olympia-vertrieb.de) oldalról.

Számolási példák  
Átkapcsolás a beállításokhoz

= F, = 5/4, = PRT

A. A négy alapvető számtani művelet

Példa	Művelet	Kijelző	Nyomat
(24+36-75)x8+(-9) =13.3333333333	24 + 36 + 75 - X 8 + 9 +/- = 13.3333333333	24. 60. -15. -15. -120. -9. 13.3333333333	24. + 36. + 75. - -15. x 8. + -9. = 13.3333333333 *

B. Állandó szorzás vagy osztás számítása

a) 25 x 3 = 75	25 3 = 25 x 4 = 100 25 x 5 = 125	CE/C x = = =	0. 25. 75. 100. 125.	0. C 25. x 3. = 75. * 4. = 100. * 5. = 125. *
b) 36 ÷ 4 = 9	36 4 = 136 ÷ 4 = 34 236 ÷ 4 = 59	+ = = = =	36. 9. 34. 59.	36. + 4. = 9. * 136. = 34. * 236. = 59. *

C. Százalékszámítás

a) 500x14.2%=71	500 14.2	x %	500. 71.	500. x 14.2 % 71. *
b) 500x(1+14.2%)=571	500 14.2	x % + %	500. 71. 571.	500. x 14.2 % 71. * 571. +%
c) 500x(1-14.2%)=429	500 14.2	x % - %	500. 71. 429.	500. x 14.2 % 71. * 429. -%

D. Számítás memóriával

(8732x3)-(42730+32) =24860.6875	8732 3 42730 32	X M <sub>+</sub> ÷ M <sub>-</sub> M <sub>0</sub> M <sub>*</sub>	8'732. MEMORY 26'196. MEMORY 42'730. MEMORY 1'335.3125 MEMORY 24'860.6875 24'860.6875	8,732. x 3. = 26,196. M+ 42,730. + 32. = 1,335.3125 M- 24,860.6875 M <sub>0</sub> 24,860.6875 M <sub>*</sub>
------------------------------------	--------------------------	--	--	---

E. Hibásan bevitt érték kijavítása

123+455=578	123 456 455	+ CE/C + *	123. 0. 578. 578.	123. +  455. + 578. *
-------------	-------------------	---------------------	----------------------------	--------------------------------

F. Tizedes kiválasztása

[ ↑ 5/4 ↓ ] = ↑ [+ 0 2 3 F] = F 1.4231x3=?	1.4231 3	x =	1.4231 4.2693	1.4231 x 3. = 4.2693 *
[+ 0 2 3 F] = 3 1.4231x3=?	1.4231 3	x =	1.4231 4.270	1.4231 x 3. = 4.270 *
[ ↑ 5/4 ↓ ] = 5/4 [+ 0 2 3 F] = 2	1.4231 3	x =	1.4231 4.27	1.4231 x 3. = 4.27 *
123+5=128	123 5	+ +	123.00 128.00	123.00 + 5.00 +
To print date 2001.10.10	2001.10.10	#◇	2'001.1010	#2001.10.10.....
[+ 0 2 3 F] = 0	1.4231 3	x =	1.4231 4.	1.4231 x 3. = 4. *
[RATE SET/ITEM/PRT/ ON/OFF] = ITEM [+ 0 2 3 F] = + 3.13+0.05+4.56+6.00 =13.74	313 5 456 <u>600</u>	CE/C + + + + *	0. 3.13 3.18 7.74 13.74 13.74	0. C 3.13 + 0.05 + 4.56 + 6.00 + 004..... 13.74 *

### G. Kerekítő számítás

[RATE SET/ITEM/PRT/ ON/OFF] = PRT [ ↑ 5/4 ↓ ] = ↑ [+ 0 2 3 F] = F 3+7x2=?	3 7 2	+ x =	3. 0.42857142857 0.85714285714	3. + 7. x 2. = 0.85714285714 *
1). [+ 0 2 3 F] = 3 3+7x2=?	3 7 2	+ x =	3. 0.42857142857 0.858	3. + 7. x 2. = 0.858 *
2). [+ 0 2 3 F] = 2 [ ↑ 5/4 ↓ ] = 5/4 3+7x2=?	3 7 2	+ x =	3. 0.42857142857 0.86	3. + 7. x 2. = 0.86 *
3). [ ↑ 5/4 ↓ ] = ↓ 3+7x2=?	3 7 2	+ x =	3. 0.42857142857 0.85	3. + 7. x 2. = 0.85 *

### H. Üzleti értékesítés számítása

#### Költségszámítás

Eladási ár: 1500 USD

Haszon: 30%

Költség = ? (1050 USD)

#### Eladási ár kiszámítása

Költség: 2000 USD

Haszon: 20%

Eladási ár=? (2500)

#### Haszon kiszámítása

Költség: 1500 USD

Eladási ár: 2000 USD

Haszon=? (25%)

1500 30	SELL MARGIN	SELL COST	1'500. 1'050.	1,500. *◇ 30. M% 1,050. CC
2000 20	COST MARGIN	COST SELL	2'000. 2'500.	2,000. CC 20. M% 2,500. *◇
1500 2000	COST SELL	COST MARGIN	1'500. 25.	1,500. CC 2,000. *◇ 25. M%



1.